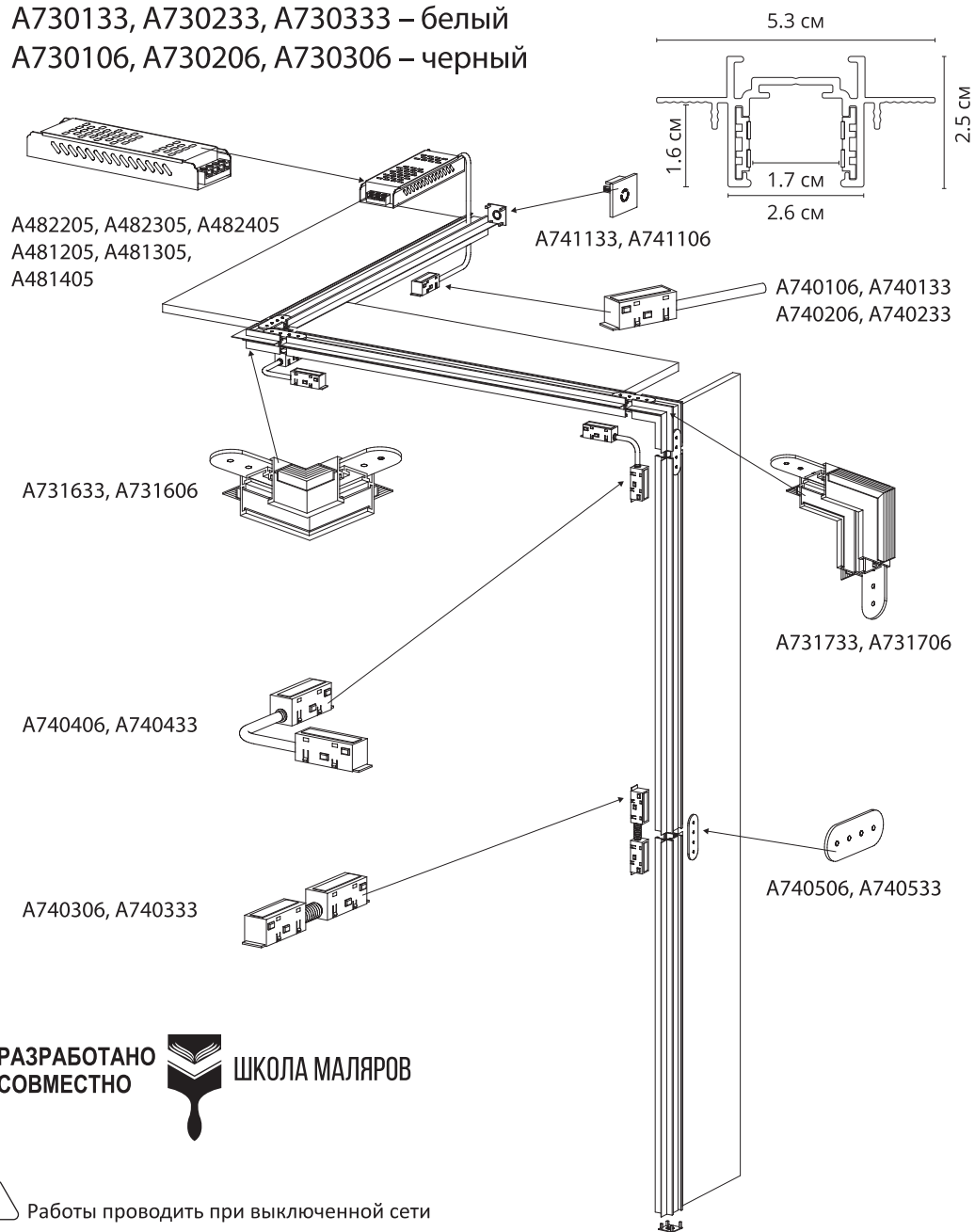
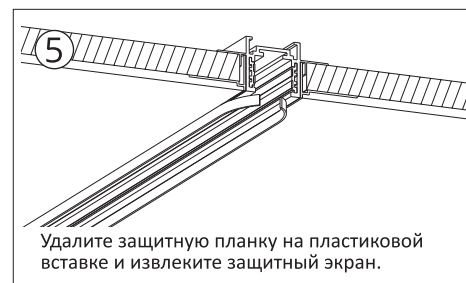
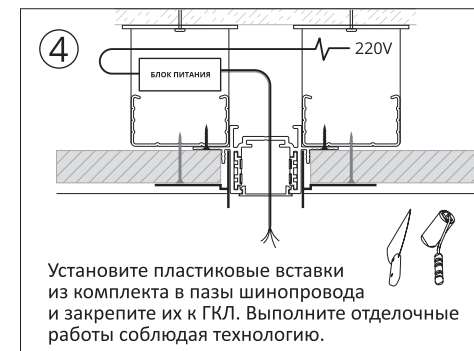
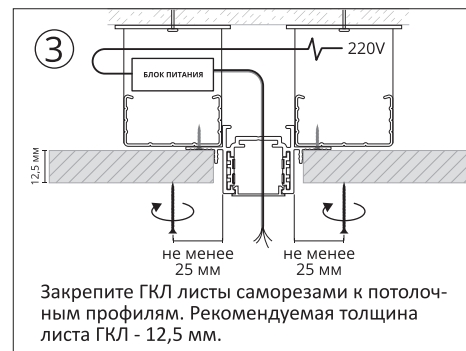
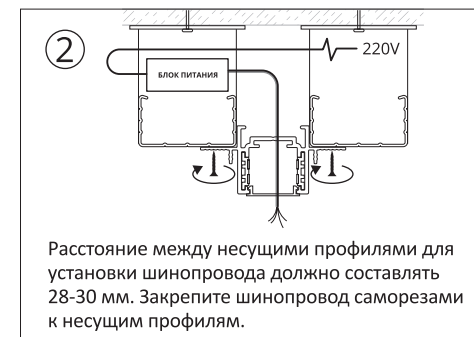
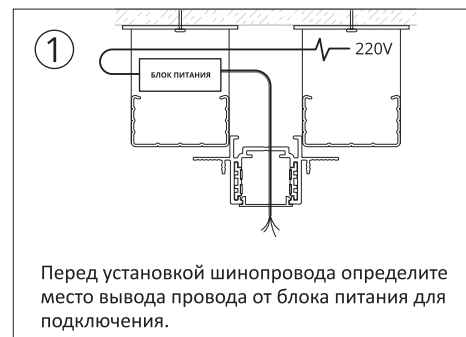


Схема сборки встраиваемого магнитного шинпровода

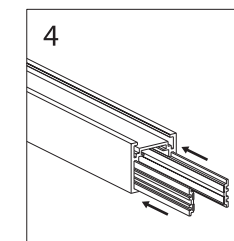
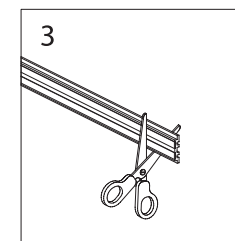
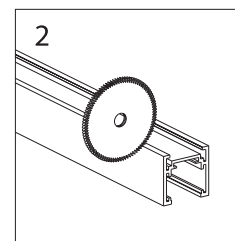
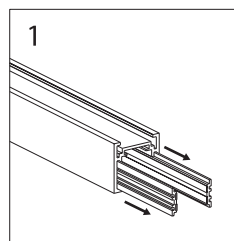
A730133, A730233, A730333 – белый
A730106, A730206, A730306 – черный



Монтаж шинпровода в гипсокартон

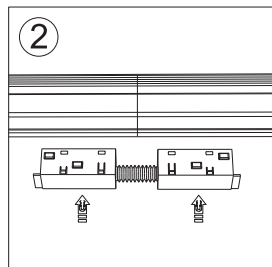
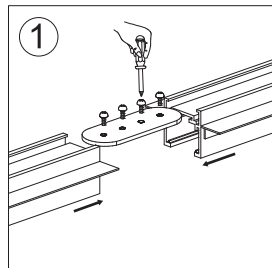


Резка шинпровода

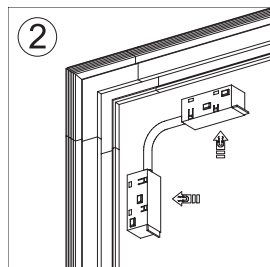
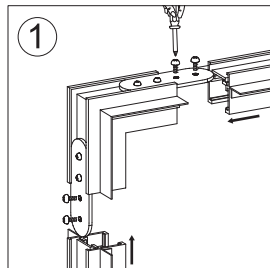


Соединение шинопроводов

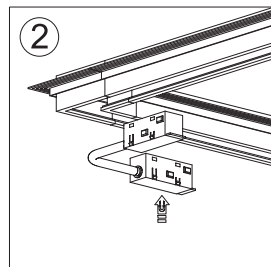
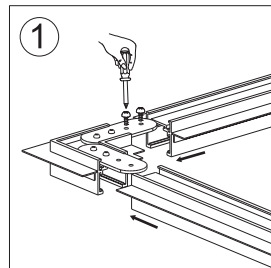
В одну линию



Под углом

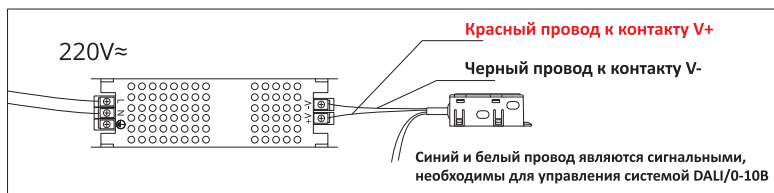


Под углом на плоскости

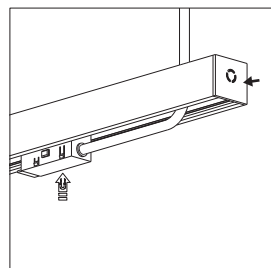
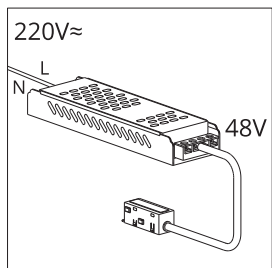


Подключение питания к шинопроводу

1. Разместите источник питания в доступном для обслуживания месте и подведите к нему провод от электрической сети 230В/50Гц
2. Подключите источник питания к сети 230В 50Гц согласно обозначениям на нем. Запас мощности источника питания должен быть не менее 30%.
3. Подключите ввод питания шинопровода к соответствующим выводам источника питания (Красный провод к контакту V+, Черный – к контакту V-). Синий и белый провода являются сигнальными, необходимы для управления системой DALI/0-10В.



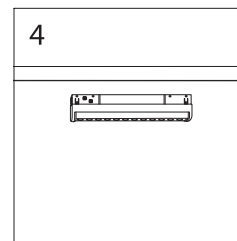
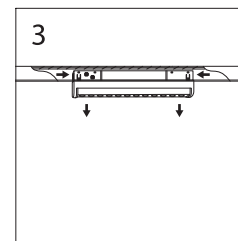
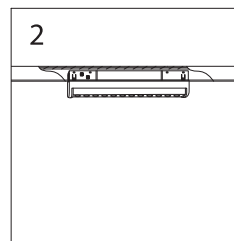
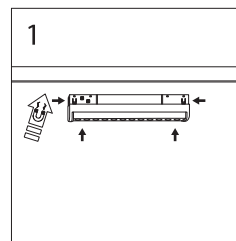
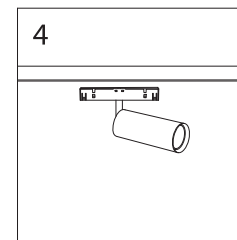
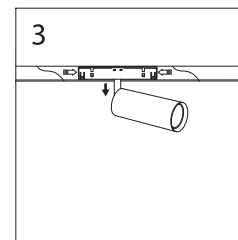
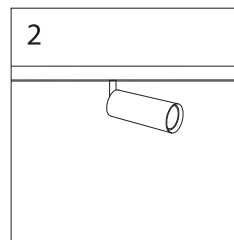
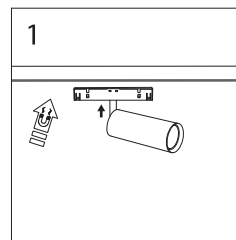
! Правильная установка ввода питания



4. Установите подключенный ввод питания к шинопроводу. Вставьте адаптер до щелчка. Подключение осуществляется при выключенной электрической сети.
 5. Чтобы извлечь ввод питания из шинопровода, необходимо потянуть за выступающую часть адаптера.
- * Аналогичный принцип работы у коннекторов А740306/А740333, А740406/А740433.

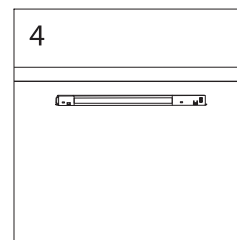
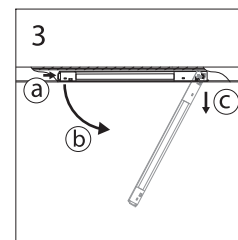
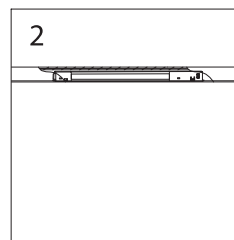
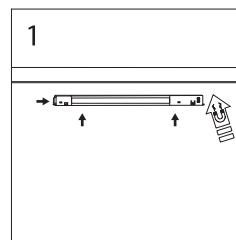
Установка светильников в шинопровод:

- Вставьте светильник в шинопровод до щелчка (рис.1)
- Чтобы извлечь светильник из шинопровода, необходимо одновременно нажать кнопки-фиксаторы, и удерживая их с обеих сторон как показано на рис.3, потянуть за корпус светильника.



Установка светильников в шинопровод:

- Вставьте светильник в шинопровод до щелчка (рис.1)
- Нажмите кнопку с левой стороны и извлеките светильник как показано на рис. 3.



RU РУКОВОДСТВО ПО ЭКСПЛУАТАЦИИ



Наименование: магнитная трековая система освещения 48В

Серия: OPTIMA, OPTIMA-ACCESSORIES

Изготовитель: ARTE LAMP S.R.L. (Арте Ламп), Италия

АДРЕС: «Арте Ламп», Виа Риккардо Зандонаи, 6/4, 301174 Венеция (ВЕ), Италия тел. 02-8973-22-51, info@artelamp.it

Филиал: «Арте Ламп», 110, 1/Ф Парк Фук индустриал билдинг, 615-617, Тай Нань Вест стрит, Гуньен, Китай

Дата изготовления нанесена на корпус светильника в формате ММ.ГГГГ, где ММ – месяц изготовления, ГГГГ – год изготовления.

Общие сведения

Низковольтная магнитная трековая система состоит из системы шинпроводов и трековых светильников. Шинпровод предназначен для крепления светильников и их питания. Магнитная система позволяет в любой момент легко менять конфигурацию освещения, переставляя светильники в пределах длины шинпровода. Ассортимент светильников позволит объединить в одной системе основное, местное и акцентное освещение. Система предназначена для освещения только внутри помещений в отсутствие агрессивной среды и посторонних аэрозольных частиц при температуре от 0°C до +50°C и относительной влажности не более 80% и рассчитана на работу при постоянном напряжении 48В. Применимы варианты монтажа на стены и потолок из нормально воспламеняемых материалов, также осуществим монтаж с использованием тросовых подвесов. Так как вся система рассчитана на эксплуатацию с номинальным напряжением 48В, формирование системы начинается с подбора необходимого источника питания, который будет питать все светильники в цепи. Берется во внимание тот фактор, что запас по мощности должен составлять не менее 30% от суммарной потребляемой мощности светильников, что обеспечит надежную и бесперебойную работу всей системы и предотвратит чрезмерный перегрев источника питания.

Технические характеристики шинпроводов:

Артикул	A730106 / A720106	A730206 / A720206	A730306 / A720306
	A730133 / A720133	A730233 / A720233	A730333 / A720333
Длина шинпровода	1 метр	2 метра	3 метра
Номинальное напряжение	DC48V		
Класс защиты от поражения электрическим током	III		
Максимальная нагрузка	3.125A (150 Вт)		
Материал корпуса	Алюминий, медь		
Цвет корпуса	Черный, белый		
Степень защиты от пыли и влаги	IP20		
Климатическое исполнение	УХЛ4		
Температура эксплуатации	0°C - +50°C		
Максимальная нагрузка на шинпровод в кг.	До 4кг на один метр шинпровода		
Комплектация	заглушки, пластиковый экран		

Технические характеристики светильников:

Артикул	A7460PL-1BK/1WH	A7461PL-1BK/1WH	A7462PL-1BK/1WH	A7463PL-1BK/1WH	A7464PL-1BK/1WH	A7465PL-1BK/1WH	A7466PL-1BK/1WH	A7467PL-1BK/1WH	A7468PL-1BK/1WH
Номинальное напряжение	DC48V								
Потребляемая мощность	8Вт	12Вт	16Вт	10Вт	20Вт	30Вт	12Вт	18Вт	10Вт
Габаритные размеры, мм	См. на упаковке								
Коэффициент мощности, PF	≥0.5								
Номинальный световой поток, Лм	См. на упаковке								
Коррелированная цветовая температура	3000К, 4000К								
Общий индекс цветопередачи, Ra	>90								
Материал корпуса	Алюминий								
Цвет корпуса	Черный, белый								
Угол рассеивания светильника	36°	36°	36°	120°	120°	120°	24°	24°	24°
Степень защиты от пыли и влаги	IP20								
Класс защиты от поражения элект-им током	III								
Коэффициент пульсации освещенности	<5%								
Материал рассеивателя	PC								
Климатическое исполнение	УХЛ4								
Рабочая температура	0°C - +50°C								
Номинальная продолжительность горения СДМ в светильнике при L70	20000ч.								

*представленные в данном руководстве технические характеристики могут незначительно отличаться в зависимости от партии производства, производитель имеет право вносить изменения в конструкцию продукта без предварительного уведомления (см. на упаковке).

Техническое обслуживание.

Обслуживание магнитной трековой системы проводить только при отключенном электропитании.

Протирку от пыли шинпровода, корпуса светильников и оптического блока осуществлять мягкой тканью по мере загрязнения.

Чистить необходимо только поверхностные детали прибора, не разбирая его. Запрещено для чистки использовать абразивные вещества, кислоты, растворители. При повреждении корпуса или его проводки, не пользуйтесь светильником

Меры предосторожности.

- 1.1 Монтаж магнитной трековой системы должен производить только специалист, обладающий соответствующей квалификацией со строгим соблюдением техники безопасности.
- 1.2 Все работы с магнитной трековой системой выполняются только при отключенном напряжении питания.
- 1.3 Запрещена эксплуатация шинпровода без источника питания. Не допускается подключение шинпровода напрямую в сеть переменного тока 220-240В/50Гц, это приведет к выходу из строя светильников.
- 1.4 При формировании трековой системы не превышать суммарную токовую нагрузку выбранного источника питания с учетом запаса мощности в 30%.
- 1.5 Через 1 ввод питания можно подключить светильники с максимальной суммарной мощностью 150W. Максимальная длина подключенной линии к одному вводу не должна превышать 14 метров. При превышении указанной мощности и длины конструкции необходимо подключать последующие участки через новый ввод питания.
- 1.6 Запрещено вскрывать корпус светильника или драйвера, это может привести к повреждению внутренних частей конструкции светильника и опасности поражения электрическим током.
- 1.7 Изделие предназначено для использования только внутри помещений.
- 1.8 Запрещена эксплуатация светильника в помещениях с повышенным содержанием пыли или влаги.
- 1.9 Не устанавливать вблизи нагревательных приборов, систем отопления и кондиционирования – дополнительный нагрев корпуса светильника может привести к сокращению срока службы.
- 1.10 Запрещена эксплуатация светильника при поврежденной изоляции питающего кабеля, поврежденным корпусом драйвера или светильника.
- 1.11 Запрещена эксплуатация светильника в сетях не отвечающих требованиям ГОСТ Р 32144-2013.
- 1.12 Запрещена эксплуатация светильника с диммером (светорегулятором).
- 1.13 Радиоактивные и ядовитые вещества в состав светильника не входят

Транспортировка и хранение

Светильник, шинпровод и аксессуары к ним подлежат транспортировке и хранению в упаковке изготовителя (поставщика)

Условия транспортировки изделия в части воздействия климатических факторов внешней среды должны соответствовать группе хранения 2 по ГОСТ 15150-69. в части механических факторов - группе П по ГОСТ 23216-78. Условия хранения изделия должны соответствовать группе 2 по ГОСТ 15150-69.

Утилизация

Светильник и аксессуары к нему не представляют опасности для жизни, здоровья людей и окружающей среды после окончания срока службы. Утилизации подлежат лампы (источники света), отслужившие свой срок.

Сведения о приемке и продаже

Светильник соответствует ГОСТ 8607-82 и признан ГОДНЫМ к эксплуатации.

Гарантийные обязательства

Светильники и аксессуары к ним производства фирмы «Арте ламп» спроектированы, изготовлены и протестированы в соответствии с требованиями Европейских стандартов безопасности (EN 60.598 CE).

Гарантийные обязательства выполняются в течение 12 месяцев со дня продажи через розничную сеть при соблюдении потребителем условий эксплуатации, установленных настоящим руководством, подтверждающим дату покупки. Гарантийное обслуживание не распространяется на повреждения, вызванные неправильным подключением, эксплуатацией светильников в нештатном режиме (или с лампами, превышающими максимальную мощность, указанную на патроне) либо в условиях, не предусмотренных производителем, а также произошедшим вследствие действия сторонних обстоятельств (скачков напряжения электропитания, коротких замыканий и т.д.).

Гарантийное обслуживание не распространяется на ЛЮБЫЕ механические повреждения светильника, шинпровода, аксессуаров к ним, включая повреждения (сколы). За ущерб, принесенный в результате неправильного использования светильника или использования его не по назначению, производитель ответственности не несет. Гарантийные обязательства не распространяются на источники света (лампы), за исключением встроенных необслуживаемых источников света.

Срок службы светильника, шинпровода и аксессуаров не менее 3 лет. Светильник, шинпроводы и аксессуары с обнаруженными дефектами производственного характера возвращается через предприятие торговли поставщику только в период гарантийного срока.

Дополнительная информация

Продукция изготовлена в Китае.

Товар изготовлен в соответствии с требованиями ТР ТС ЕАЭС 004/2011, 020/2011, 037/2016 и сертифицирован: Сертификат №ЕАЭС RU С-П.БН01.В.00934/19, срок действия 24.09.2019 - 23.09.2024; Сертификат №ЕАЭС RU С-П.БН01.В.00941/19, срок действия 24.09.2019 - 23.09.2024

Наименование предприятия торговли _____

Дата продажи « _____ » _____ 20 ____ г.

Производитель систематически совершенствует выпускаемые светильники и оставляет за собой право вносить не принципиальные изменения в конструкцию без отображения этого в руководстве по эксплуатации. Товар соответствует действующим стандартам качества.

Корешок талона №	Талон № на гарантийный ремонт светильника производства Артеламп Артикул
на гарантийный ремонт светильника производства Артеламп, артикул	Продан магазином (название) « _____ » _____ 20 ____ г.
Изъят для ремонта « _____ » _____ 20 ____ г.	ШТАМП/ПЕЧАТЬ магазина Подпись Продавца с расшифровкой
Представитель ОТК (фамилия, подпись)	Выполнены работы по устранению неисправностей
	Представитель ОТК Штамп ОТК



ПАЙДАЛАНУШЫ НҰСҚАУЛЫҒЫ



Атауы: 48В магнитті жолды жарықтандыру жүйесі
Сериялар: OPTIMA, OPTIMA-ACCESSORIES
Өндіруші: ARTE LAMP S.R.L. (Arte Lamp), Италия
АДРЕС: Arte Lamp, Via Riccardo Zandonai 6/4, 301174 Венеция (VE), Италия тел. 02-8973-22-51 info@artelamp.it
Филиал: Arte Lamp, 110, 1/F Park Phuc өнеркәсіптік ғимараты, 615-617, Тай Нан Батыс көшесі, Гучжэнь, Қытай
 Өндірілген күні шамның корпусында MM.YYYY форматында басылады, мұнда MM - шығарылған айы, ЖЖЖЖ - шығарылған жылы.

Негізгі ақпарат

Төмен вольтты магнитті жол жүйесі шиналық жүйеден және жол шамдарынан тұрады. Шина шамдарды бекітуге және оларды қоректендіруге арналған. Магниттік жүйе шамдарды шинаның ұзындығы ішінде қайта реттеу арқылы жарықтандыру конфигурациясын кез келген уақытта оңай өзгертуге мүмкіндік береді. Арматуралардың асортименті негізгі, жергілікті және екпінді жарықтандыруды бір жүйеде біріктіруге мүмкіндік береді. Жүйе 0°С-тан +50°С-қа дейінгі температурада және 80%-дан аспайтын салыстырмалы ылғалдылықта агрессивті орта және бөгде аэрозоль бөлшектері болмаған кезде ғана үй-жайды жарықтандыруға арналған және 48В тұрақты кернеуде жұмыс істеуге арналған. Әдетте жаңғыш материалдардан жасалған қабырғалар мен төбелерге орнату нұсқалары бар, біз сондай-ақ кабель ілгіштерін пайдаланып орнатуды жүзеге асырамыз. Бүкіл жүйе 48В номиналды кернеумен жұмыс істеуге арналғандықтан, жүйені қалыптастыру тізбектегі барлық арматураны қуаттайтын қажетті қуат көзін таңдаудан басталады. Қуат маржасы қондырғылардың жалпы қуат тұтынуының кемінде 30% құрауы керек фактор ескеріледі, бұл бүкіл жүйенің сенімді және үздіксіз жұмысын қамтамасыз етеді және қуат көзінің шамадан тыс қызып кетуіне жол бермейді.

Шина сымдарының техникалық сипаттамалары:

жеткізуші коды	A730106 / A720106	A730206 / A720206	A730306 / A720306
	A730133 / A720133	A730233 / A720233	A730333 / A720333
Автобус ұзындығы	1 метр	2 метр	3 метр
Номиналды кернеу	DC48V		
Электр тогының соғуынан қорғау класы	III		
Максималды жүктеме	3.125A (150 Вт)		
Тұрғын үй материалы	Алюминий, мыс		
Корпус түсі	Қара ақ		
Шаң мен ылғалдан қорғау дәрежесі	IP20		
Климаттық өнімділік	UH14		
Жұмыс температурасы	0°С - +50°С		
Шина трассасындағы максималды жүктеме кг.	Шинаның бір метріне 4 кг-ға дейін		
Жабдық	тығындар, пластикалық экран		

Арматураның техникалық сипаттамалары:

Жеткізуші коды	A7460PL-1BK/1WH	A7461PL-1BK/1WH	A7462PL-1BK/1WH	A7463PL-1BK/1WH	A7464PL-1BK/1WH	A7465PL-1BK/1WH	A7466PL-1BK/1WH	A7467PL-1BK/1WH	A7468PL-1BK/1WH
	A7280PL-1BK/1WH	A7281PL-1BK/1WH	A7282PL-1BK/1WH	A7283PL-1BK/1WH	A7284PL-1BK/1WH	A7285PL-1BK/1WH	A7286PL-1BK/1WH	A7287PL-1BK/1WH	A7288PL-1BK/1WH
	DC48V								
Номиналды кернеу	8Вт	12Вт	16Вт	10Вт	20Вт	30Вт	12Вт	18Вт	10Вт
Қуатты тұтыну	Пакетте қараңыз								
Жалпы өлшемдер, мм	≥0.5								
Қуат коэффициенті, ҚҚ	Пакетте қараңыз								
Номиналды жарық ағыны, Лм	3000, 4000К								
Корреляциялық түс температурасы	>90								
Түсті көрсетудің жалпы индексі, Ra	Алюминий								
Тұрғын үй материалы	Қара, ақ								
Корпус түсі	36°	36°	36°	120°	120°	120°	24°	24°	24°
Шам сәулесінің бұрышы	IP20								
Шаң мен ылғалдан қорғау дәрежесі	III								
Электр тогының соғуынан қорғау класы	<5%								
Жарықтандырудың толқындық факторы	PC								
Диффузор материалы	УХЛ4								
Климаттық өнімділік	0°С - +50°С								
L70 шамындағы SDM жануының номиналды ұзақтығы	20000 с.								

**осы нұсқаулықта берілген техникалық сипаттамалар өндіріс партиясына байланысты аздап өзгеруі мүмкін, өндіруші алдын ала ескертусіз өнімнің дизайнына өзгерістер енгізуге құқылы (қаптаманы қараңыз).

Техникалық қызмет көрсету

Магниттік бақылау жүйесіне техникалық қызмет көрсету тек қуат көзі өшірілген кезде ғана жүргізілуі керек. Шина құбырын, шам корпусын және оптикалық блокты шаңнан тазалау, ол ластанған сайын жұмсақ шүберекпен жүргізілуі керек. Құрылғыны бөлшектемей, тек беткі бөліктерін тазалау қажет. Тазалау үшін абразивті заттарды, қышқылдарды, еріткіштерді пайдалануға тыйым салынады. Корпус немесе оның сымдары зақымдалған болса, шамды пайдаланбаңыз.

Қауіпсіздік шаралары

1.1 Магниттік бақылау жүйесін орнатуды қауіпсіздік ережелерін қатаң сақтай отырып, тиісті біліктілігі бар адам ғана жүзеге асыруы керек.

- 1.2 Магниттік бақылау жүйесімен барлық жұмыстар тек қуат көзі өшірілген кезде ғана жүзеге асырылады.
- 1.3 Шина транкингін электрмен жабдықтаусыз пайдалануға тыйым салынады. Шинаны тікелей 230В/50Гц айнымалы ток желісіне қосуға рұқсат етілмейді, бұл арматуралардың істен шығуына әкеледі.
- 1.4 Жолдық жүйені қалыптастыру кезінде 30% қуат қорын ескере отырып, таңдалған қуат көзінің жалпы ток жүктемесін асырмаңыз.
- 1.5 1 қуат кірісі арқылы максималды жалпы қуаты 150Вт шамдарды қосуға болады. Бір кіріске қосылған желінің максималды ұзындығы 14 метрден аспауы керек. Құрылымының белгіленген қуаты мен ұзындығы асып кетсе, жаңа қуат көзі арқылы кейінгі секцияларды қосу қажет.
- 1.6 Шамның немесе жүргізушінің корпусын ашуға тыйым салынады, бұл шам құрылымының ішкі бөліктеріне зақым келтіруі және электр тогының соғу қаупін тудыруы мүмкін.
- 1.7 Өнім тек үй ішінде пайдалануға арналған.
- 1.8 Құрамында шаң немесе ылғал көп бөлмелерде шамды пайдалануға тыйым салынады.
- 1.9 Жылыту құрылғыларының, жылыту және ауа баптау жүйелерінің жанында орнатуға болмайды - шам корпусын қосымша қыздыру қызмет ету мерзімін қысқартуға әкелуі мүмкін.
- 1.10 Электр сымының оқшаулауы зақымдалған, драйвер немесе шам корпусы зақымдалған болса, шамды пайдалануға тыйым салынады.
- 1.11 ГОСТ Р 32144-2013 талаптарына сәйкес келмейтін желілерде шамды пайдалануға тыйым салынады.
- 1.12 Шамды күңгірттендіргішпен (диммермен) басқаруға тыйым салынады.
- 1.13 Шамның құрамында радиоактивті және улы заттар жоқ.

Тасымалдау және сақтау

Шам, автобус арнасы және оларға керек-жарақтар өндірушінің (жеткізуші) қаптамасында тасымалдауға және сақтауға жатады. Қоршаған ортаның климаттық факторларының әсері бойынша өнімді тасымалдау шарттары ГОСТ 15150-69 бойынша 2 сақтау тобына сәйкес болуы керек. механикалық факторлар бойынша - ГОСТ 23216-78 бойынша Р тобы. Өнімді сақтау шарттары ГОСТ 15150-69 бойынша 2-топқа сәйкес болуы керек.

Жою

шамдар мен оның керек-жарақтары қызмет ету мерзімі аяқталғаннан кейін өмірге, адамдардың денсаулығына және қоршаған ортаға қауіп төндірмейді. Пайдалану мерзімін өтеген шамдар (жарық көздері) қайта өңдеуге жатады.

Қабылдау және сату туралы ақпарат

Шам ГОСТ 8607-82 сәйкес келеді және жұмыс істеуге ҚАЙРЫМДЫ деп танылды.

Кепілдік

Arte Lamps шығарған шамдар мен оларға арналған керек-жарақтар еуропалық қауіпсіздік стандарттарының (EN 60.598 CE) талаптарына сәйкес жобаланған, жасалған және сынақтан өткен. Кепілдік міндеттемелер тұтынушы осы нұсқаулықта белгіленген пайдалану шарттарын сақтаған және сатып алу күнін растайтын құжат болған жағдайда бөлшек сауда желісі арқылы сатылған күннен бастап 12 ай ішінде орындалады. Кепілдік қызмет шамдардың дұрыс қосылмауынан, қалыпты емес режимде (немесе картриджде көрсетілген максималды қуаттан асатын шамдармен) жұмыс істеуінен немесе өндіруші көздемеген жағдайларда, сондай-ақ үшінші тарап жағдайларынан (қуат) туындаған зақымдарды қамтымайды. кернеулер, қысқа тұйықталулар және т.б.). Кепілдік қызмет көрсету шамның, шинаның, оларға керек-жарақтардың, соның ішінде зақымданудың (чиптердің) КЕЗ КЕЛГЕН механикалық зақымдалуына қолданылмайды. Өндіруші шамды дұрыс пайдаланбау немесе оны басқа мақсаттарда пайдалану нәтижесінде келтірілген зиян үшін жауапты емес. Кепілдік міндеттемелері кіріктірілген техникалық қызмет көрсетілмейтін жарық көздерін қоспағанда, жарық көздеріне (шамдарға) қолданылмайды. Шамның, автобус арнасының және керек-жарақтардың қызмет ету мерзімі кемінде 3 жыл. Өндірістік ақаулары анықталған шамдар, шиналар және керек-жарақтар тек кепілдік мерзімі ішінде сауда кәсіпорны арқылы жеткізушіге қайтарылады.

Қосымша ақпарат

Өнімдер Қытайда жасалған
 Өнім ЕАЭО ТР 004/2011, 020/2011, 037/2016 талаптарына сәйкес жасалған және сертификатталған: Сертификат № ЕАЭО РУ С-ІТ. ВN01.V.00934/19, жарамдылығы 24.09.2019 ж. 23.09.2024; Сертификат № ЕАЭО РУ С-ІТ.ВN01.V.00941/19, жарамды 24.09.2019 - 23.09.2024

Сауда кәсіпорнының атауы _____

Сату күні « _____ » _____ 20 _____ г.

Өндіруші өндірілген шамдарды жүйелі түрде жетілдіреді және оны нұсқаулықта көрсетпестен дизайнға шамалы өзгерістер енгізу құқығын өзіне қалдырады. Өнім қазіргі сапа стандарттарына сәйкес келеді.

Ваучер №	Арте шығарған шамды кепілдік жөндеуге арналған купон № Шам жеткізуші коды
Arte Lamp шығарған шамды кепілдік жөндеуге арналған, мақала	Дүкенде сатылады (аты) « _____ » _____ 20 _____ г.
Жөндеу үшін алынды " _____ " _____ 20 _____ г.	Дүкеннің мөрі/мөрі Сатушының шифрды шешумен қол қоюы
ОТК өкілі (тегі, қолы)	Ақауларды жою жұмыстары орындалды
	Биржадан тыс биржадан тыс өкілінің мөрі